

現地確認・出向支援システム

「アットサーチ.T」取扱説明書

TEPCO光ネットワークエンジニアリング株式会社

目次

(1) 利用環境

- はじめに 5
- 利用環境 5

(2) 注意事項

- Cookie情報の利用について 6
- ブラウザについて 7
- ナビ機能について 7
- 印刷等の禁止 7
- 電波圏外の利用について 7

(3) URL設定とID、PW

- アットサーチシステムのURL 8

目次

(4) 検索画面

○検索画面の構成	9
○ボタンと入力欄	10
○住所検索	11
○設備検索	13

(5) 検索結果表示画面

○画面の説明	16
--------	----

(6) 操作アイコンの説明

○操作アイコンの説明	17
------------	----

(7) 操作説明

○パスワード変更	21
○設備シンボル表示	22
○ペグマン位置へ地図移動	23
○検索画面表示	24
○ストリートビュー表示切替	25
○設備名称表示切替	26
○地図・航空写真表示切替	27
○表示設備選択	28
○測定モード	29
○メモ・写真登録機能	30
○現在地表示	33

(8) 制限事項等

○制限事項等	34
--------	----

(1) 利用環境

【はじめに】

この度は、「アットサーチ.T」をご契約いただきありがとうございます。

アットサーチ.Tは、鉄塔等の位置を検索しGoogleマップ上に表示することで、Googleマップが持つストリートビュー等様々な機能を有効活用して業務の効率化を図るシステムです。

ぜひ皆様の業務効率化にお役立てください。

【利用環境】

①使用端末

使用端末：「i O S」「A n d r o i d」で動作するスマートフォン／タブレット、ブラウザを搭載したPC

②O S

i O S又はA n d r o i d、Windows10以降

※最新バージョンでのご利用をお勧めしております。

※iOS12以前のバージョンでは動作に不具合が発生します。

③ブラウザ

端末に搭載されている、「Edge」「Chrome」「Firefox」「Safari」を使用してください。

④P C利用について

PCでの利用は、ご利用のLAN環境等のセキュリティ設定の関係で動作しない場合があります。

弊社社内検証では、「アットサーチ」がWindows10 + Edgeで動作することを確認しております。

(2) 注意事項

【Cookie情報の利用について】

- ① **プライベートモードや端末に履歴を保存しない設定では使用できません。**

アットサーチ.TはCookieを使用しますので、端末内にCookie情報の保存が必要です。

プライベートモード／シークレットモードや履歴を削除する設定で使用すると、2回目のアクセスで認証エラーが発生し、当社による認証解除が必要となります。初回アクセス前に端末の設定をご確認ください。

※認証エラーは「【エラー1】ログイン時に認証エラーが発生しました。認証解除依頼をしてください」というメッセージが表示されます。

- ② **同一端末で複数のブラウザを使用する場合は、ブラウザごとにIDが必要です。**

端末に複数のブラウザがインストールされている場合で、最初にアクセスしたブラウザ以外のブラウザでアクセスすると、認証エラーになります。

利用するブラウザを変更するときは、当社による認証解除が必要です。

(例：EdgeとChromeがインストールされている環境で、最初にEdgeでアクセスした後にChromeでアクセスすると、Chromeのアクセスは認証エラーとなります。Edgeはそのまま利用できます)

- ③ **同一端末を複数ユーザで共用している場合、ユーザ毎にIDが必要です。**

1台のPCを複数の方が別IDで共用している場合、最初にログインしたユーザー以外は認証エラーになります。

※認証エラーや利用端末の変更等は、当社ホームページの「お問合せ」または下記メールアドレス宛にIDをお知らせください。

メールアドレス：at-search01@tepconet.co.jp

受付時間：8:40～12:00／13:00～17:20（土日・祝祭日、年末年始など当社休業日を除く）

(2) 注意事項

【ブラウザについて】

- ①「(1) 利用環境」で示したブラウザ以外のブラウザでは、本システムが動作しない場合があります。本システムご利用時は、利用環境に示したブラウザをお使いください。

【ナビ機能について】

- ①Googleマップのナビ機能を利用して、現地までのナビが出来ます。
iPhone、iPadでは、端末に標準搭載されている地図によるナビが開きます。
Windows PCではGoogleマップのナビ機能がサポートされていないため、ルート検索のみとなります。

【印刷等の禁止】

- ①本システムはGoogleマップの機能を利用しており、Googleの利用規約に従い使用していただきます。スクリーンショットや画面コピーで取得した画像データの利用や加工は、禁止されています。利用可能範囲等については、Googleの利用規約を確認してください。

【電波圏外の利用について】

- ①本システムはGoogleクラウドの利用を前提としているため、ご利用の携帯事業者の電波圏外では利用できません。

(3) URL設定とID、PW

アットサーチ.Tは、クラウドサーバ上に置いたアプリケーション、データベースにアクセスして利用します。そのため、端末へソフトをインストールする必要はありません。ブラウザに本システムのURLを入力し、アクセスするとID・PW入力画面になります。

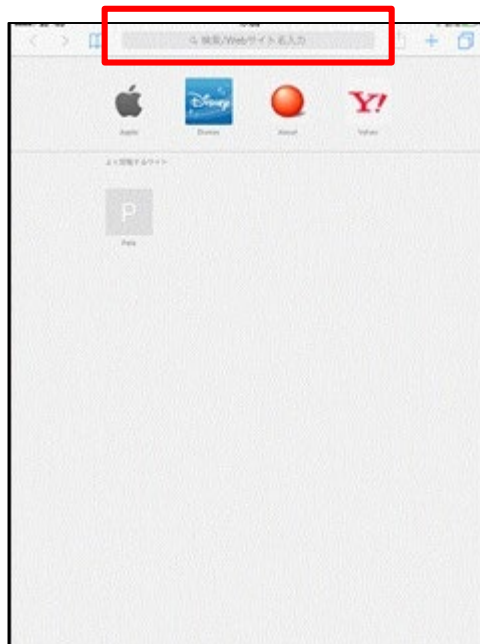
【システムのURL】 <https://tepconet-koumu01.appspot.com>

【ID/ PW】 手続き完了後に当社からメールでお知らせします。

①ブラウザを立上げる



②URLを入力



③ID / PWを入力

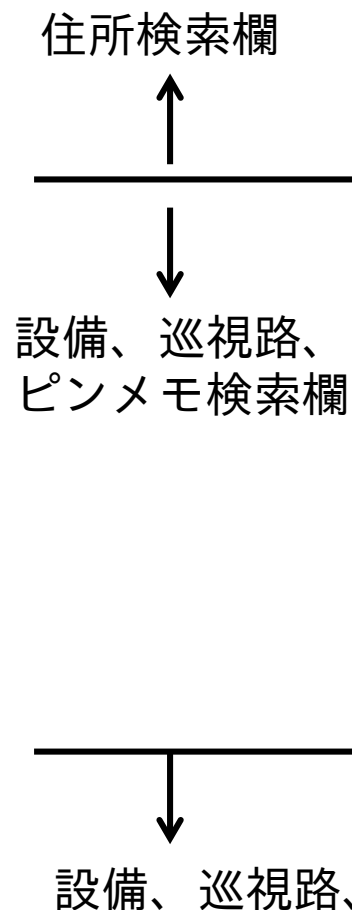


注) 端末とIDはシステム内で関連付けされるので、他の端末で同じIDを使えません。端末を変更する場合は、当社にご連絡ください。

(4) 検索画面

ログイン後、最初に検索画面が表示されます。
検索方法は、住所検索、設備検索、巡視路検索及びピンメモ検索の四種類です。

【検索画面の構成】



(4) 検索画面

【ボタンと入力欄】

The screenshot shows a search interface with the following elements:

- ① 住所入力欄 (Address input field)
- ② 住所検索ボタン (Address search button)
- ③ 全エリア検索 (All areas search)
- ④ 支社・電力所 (Branch/Power source)
- ⑤ グループ (Group)
- ⑥ 設備種別選択 (Equipment type selection) - includes checkboxes for 鉄塔, MH, 換気孔(塔), 橋梁, 発電電所, 調整所(ハブ), お客さま, 他企業工事, 指導標, 駐車場.
- ⑦ 設備検索 (Equipment search)
- ⑧ 巡視路名検索 (Patrol route name search)
- ⑨ ピンメモ検索 (Pin memo search)
- ⑩ 名称 (例) 東電001 (Name (example) TEPCO 001)
- ⑪ メモ (Memo)
- ⑫ 設備番号 (例) 1234 (Equipment number (example) 1234)
- ⑬ クリア (Clear)
- ⑭ 設備検索 (Equipment search)

①住所検索時の住所入力欄

②住所検索の検索実行ボタン

③エリア選択欄

※巡視路検索を行う際は**当該都県の選択が必須**です

④支社・電力所選択欄

※③で都県を選択したときのみ支社・電力所が表示されます

⑤グループ選択欄

⑥設備種別選択欄

※設備を指定して検索する場合に使用します

※デフォルトではこの欄は非表示で、設備は全選択状態です

⑦～⑨検索対象選択

⑩設備名入力欄：検索キーとなる設備名・巡視路名を入力します

⑪メモ：検索キーとなるメモの記載内容を入力します

⑫設備番号：検索キーとなる設備番号を入力します

⑬クリアボタン：検索結果をクリアします

⑭設備検索ボタン：設備検索の検索実行ボタン


(4) 検索画面 【住所検索手順】



①住所入力欄に検索する住所を入力します
※住所は、一部分だけやひらがなでも検索可能です
また、目標物名や緯経度でも検索可能です

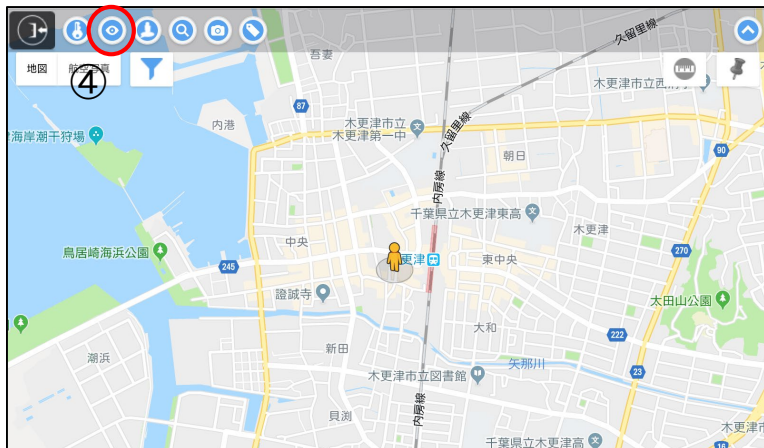
②エリアを選択します
全エリア（デフォルト）又は検索する住所の都県を選択してください。
※都県を選択した場合、設備表示は選択した都県に限定されます

③住所検索アイコンをクリックして検索実行

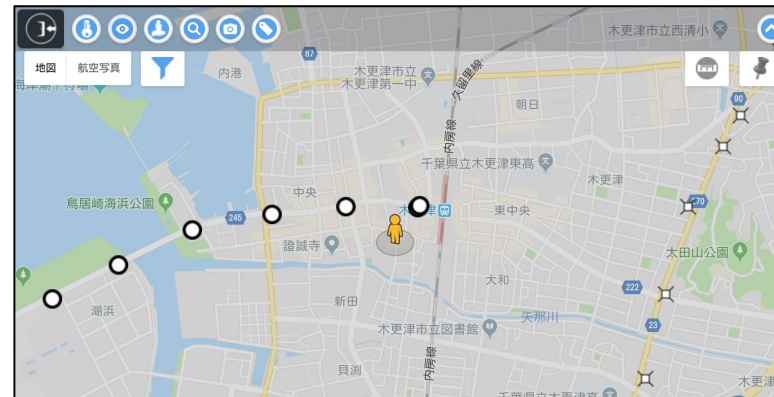
④地図が表示されたら  アイコンをクリックすると設備が表示されます



(地図表示)



(設備表示)



(4) 検索画面

【住所検索の注意点】

【注意点1】

「①住所入力欄」に入力した住所と「②都県選択」で選択したエリアが異なると、地図は入力した住所地へ移動して表示されますが、設備は表示されません。

「②都県選択」で住所地のエリア又は全エリアを選択してください。

(例) 住所に「横浜市」を入力し、都県選択が埼玉の場合、横浜市の地図が表示されますが、設備は表示されません

【注意点2】

住所の一部入力で検索をした場合、同じ名称の別の住所地を表示する場合があります。

目的場所以外の地図が表示された場合は、県や市を追加して入力してください。

(例) 「住吉」と入力すると東京都墨田区の「住吉」の地図を表示

「山梨県 住吉」で、山梨県甲府市の「住吉」を表示

(4) 検索画面 【設備検索】

住所 住所検索

① 全エリア検索

② 支社・電力所

③ グループ

設備種別選択：

設備検索 ④

巡視路名検索

ピンメモ検索

名称 例) 東電001 ⑤-1

メモ ⑤-2

設備番号 例) 1234 ⑤-3

クリア 設備検索 ⑥

①都県選択（選択必須項目）

検索エリアは全エリア及び都県毎（東京電力の旧支店単位）になっています。
デフォルト表示の「全エリア」のままでも検索可能です

②支社選択（任意選択項目）

検索対象の支社を選択します ※選択無しでも検索可能です

③グループ選択（任意選択項目）

対象支社に属するグループを選択します ※選択無しでも検索可能です

④検索種別指定

「設備検索」を選択します。

⑤-1 名称入力欄（曖昧検索可）

検索キーとなる設備名称を入力します

※名称の一部だけでも検索できますが、検索結果表示が100件までのため目的の設備が結果に表示されない場合があります

⑤-2 メモ入力欄（曖昧検索可）

ピンに登録したメモ内容を検索キーとして入力します

⑤-3 設備番号入力欄

設備番号を入力してください。

（例）●●線1号鉄塔の場合、「1」を入力

⑤設備検索実行

（注1）

検索結果の表示は最大100件です。

101件以上は表示されないの、検索キーで対象を絞ってください。

（注2）

検索キーが少ないと検索結果表示に時間がかかる場合があります。

設備検索等に対する検索キーの入力パターンです

The screenshot shows a search interface with the following elements:

- 住所検索 (Address Search) button
- 全エリア ★ (All Areas) dropdown menu
- 支社・電力所 (Branch/Power Station) dropdown menu
- グループ (Group) dropdown menu
- 設備種別選択 (Equipment Type Selection) dropdown menu
- ⑦ 設備検索 (Equipment Search) radio button selected, with input fields for ⑩ (Name, e.g., 東電001) and ⑫ (Equipment Number, e.g., 1234)
- ⑧ 巡視路名検索 (Patrol Route Name Search) radio button, with input field for ⑪ (Memo)
- ⑨ ピンメモ検索 (Pin Memo Search) radio button, with input field for ⑪ (Memo)
- クリア (Clear) and 設備検索 (Equipment Search) buttons

⑦ 設備検索時の検索キー入力パターン

エリアを「全エリア」にした場合は、⑪メモ欄は空欄としてください
検索キーとして⑪メモ欄を使用する場合は、必ず★エリア選択してください

パターン1：⑩名称欄のみ入力

パターン2：⑫設備番号欄のみ入力

パターン3：⑩名称欄と⑫設備番号欄を入力

パターン4：★エリア選択＋⑩名称欄と⑪メモ欄を入力

パターン5：★エリア選択＋⑩名称欄と⑪メモ欄＋⑫設備番号欄を入力

パターン6：★エリア選択＋⑪メモ欄＋⑫設備番号欄を入力

⑧ 巡視路名検索時の検索キー入力パターン

巡視路名検索では、★エリア選択は必須です

検索キー入力パターンは、⑩・⑪・⑫のいずれかに入力、又は⑩⑪⑫の
組合せで検索が可能です

⑨ ピンメモ検索時の検索キー入力パターン

⑪メモ欄のみ入力が可能です

検索対象は、ピンのメモ欄に入力したテキストです
(設備シンボルのメモは検索対象外です)

(4) 検索画面 【設備検索例】

住所 住所検索

① 全エリア検索

支社・電力所

グループ

設備種別選択:

設備検索 ② ③

巡視路名検索

ピンメモ検索

設備番号 例) 1234

クリア 設備検索 ④

住所 住所検索

全エリア検索

支社・電力所

グループ

設備種別選択:

設備検索

巡視路名検索

ピンメモ検索

群馬幹線

メモ

設備番号 例) 1234

クリア 設備検索

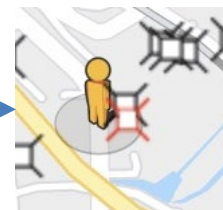
送電保守グループ	群馬幹線1(154)	鉄塔	⑤ 表示
送電保守グループ	群馬幹線2(154)	鉄塔	表示
送電保守グループ	群馬幹線3(154)	鉄塔	表示
送電保守グループ	群馬幹線4(154)	鉄塔	表示
送電保守グループ	群馬幹線5(154)	鉄塔	表示

この検索例は最も簡単な設備検索方法です

- ①エリア選択はデフォルト表示の「全エリア検索」のままとします
※設備のエリアがわかっている場合は、ここを当該のエリアに変更します
- ②設備検索を選択します
- ③入力欄に「群馬幹線」を入力して、④設備検索を実行



- ⑤検索結果から目的の設備の表示を選択
- ⑥表示を選択した設備を地図中心として
周辺の設備が表示される
※表示選択した設備はシンボルが赤く表示されます



※名称表示アイコン  で設備名を表示
できます

(5) 検索結果表示画面



①設備情報

シンボルをタッチすると、設備名、住所、ナビアイコン、共有アイコンの吹き出しが開きます

※住所はGoogleマップから取得しており、正確でない場合があります

②ナビアイコン

Googleマップが開き、現在位置から設備位置までのナビをします

※iPhoneやiPadは標準搭載の地図ソフトが開く場合があります

③共有アイコン

設備位置の情報をメールで他の人のスマートフォン等へ送ります

※文字コードの関係で、一部利用できないメールソフトがあります

④巡視路表示アイコン

巡視路が関連付けされている設備に表示されます

⑤ペグマン

ドラッグするとペグマンの位置にストリートビュー画面が移動します

⑥スライダー

上下することで、地図とストリートビューの表示割合を変更します

⑦地図・ストリートビューの全画面表示

別ウィンドウで全画面の地図・ストリートビューを表示します

⑧撮影年月

ストリートビューの撮影年月を表示します

⑨Googleマップ / ストリートビュー画面の拡大縮小

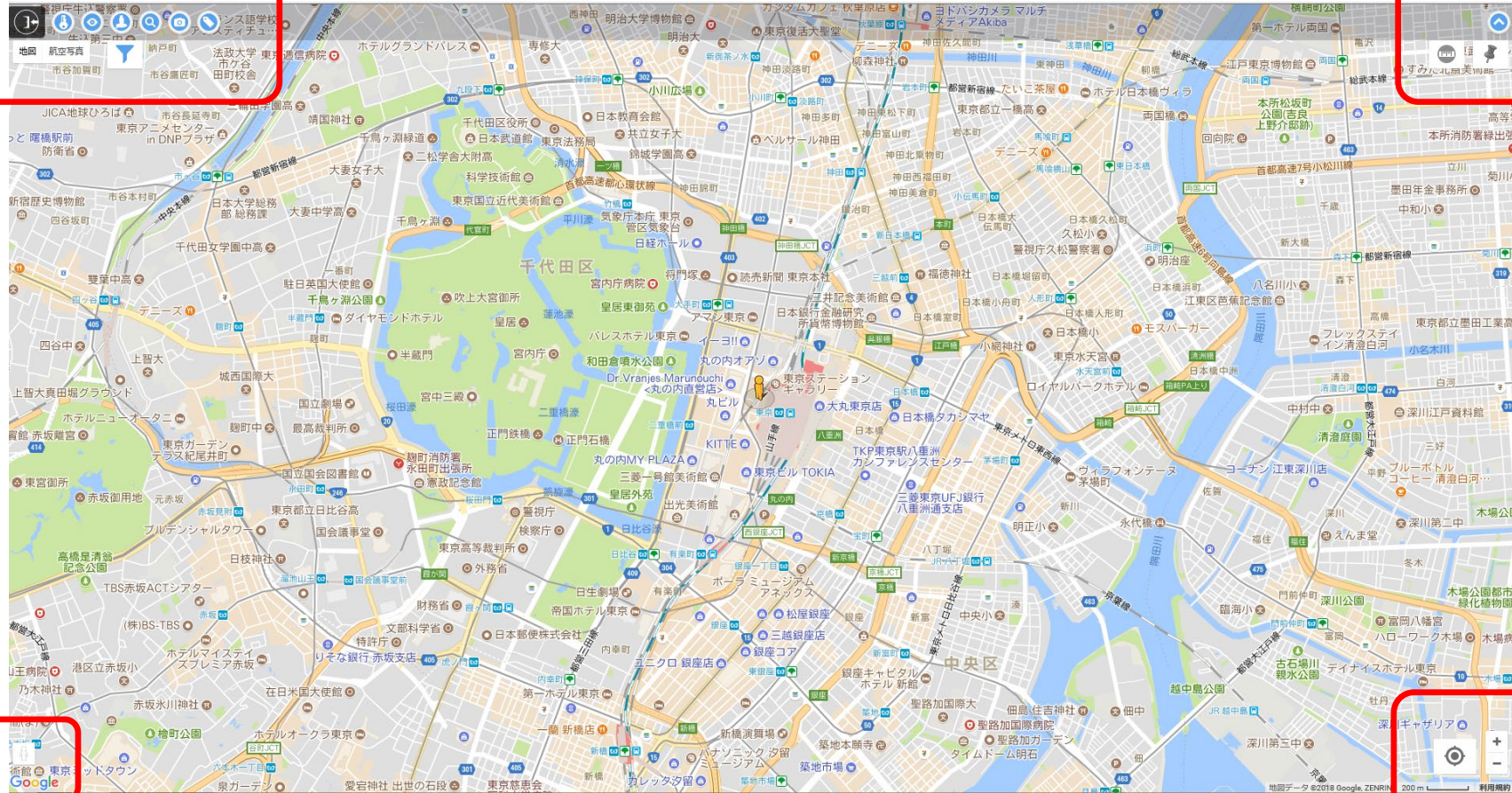
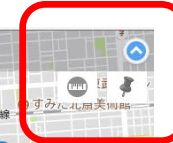
表示されている画面を拡大 / 縮小します

(6) 操作アイコンの説明

アイコン説明1



アイコン説明2



アイコン説明4



アイコン説明3



(6) 操作アイコンの説明

アイコン説明1：画面左上



- ①システムからログオフ
- ②パスワード変更
- ③設備シンボルを表示
表示中の地図の中心を起点に再検索
- ④ペグマン位置へ地図移動
ペグマン位置が地図中央に来るよう地図を移動
- ⑤検索画面の表示
- ⑥ストリートビュー画面のON・OFF
- ⑦設備名称表示ON・OFF
縮尺10m以下は常時名称表示
- ⑧地図画面の地図表示と航空写真表示の切替
- ⑨表示設備選択（左図）
地図上に表示する設備を選択する
（デフォルトは全設備表示選択）

(6) 操作アイコンの説明

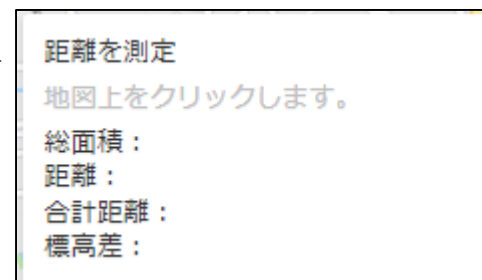
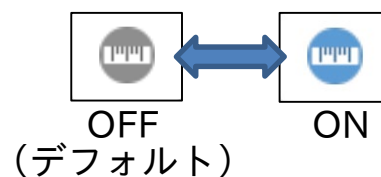
アイコン説明2：画面右上



⑩アイコンバーの表示・非表示切替

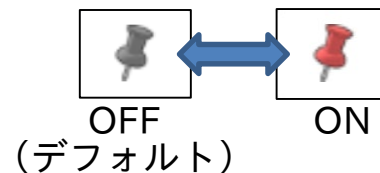


⑪測定モードON・OFF

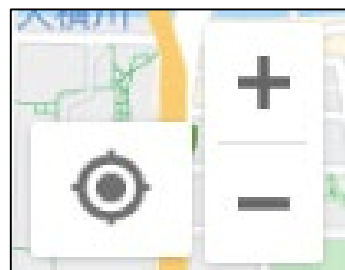


測定モードONで測定結果画面が開きます
※測定結果の保存はコピーペーストでメモ帳等へ張り付けてください

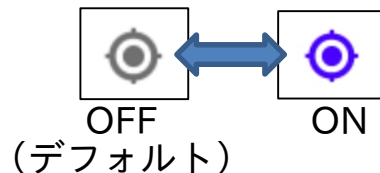
⑫メモ貼付ON・OFF



アイコン説明3：画面右下



⑬現在地へ地図移動



※地図の現在地移動後に再度設備検索を行う場合は、このボタンをOFFにしてください

ONのままだと、GPS測位タイミングで再び地図が移動します
※ブラウザの設定で、GPS情報の取得を可能にしてください

⑭地図画面の拡縮



⑬

⑭

(6) 操作アイコンの説明

アイコン説明4：画面左下



⑮ペグマンのホームポジション

この人形のアイコンを「ペグマン」といい、ペグマンのいる位置のストリートビューが表示されます。アットサーチ.Tでは、検索した設備を地図中央に表示し、その場所にストリートビューが存在する場合、ペグマンも地図中央付近のストリートビューの存在する位置に自動的に移動します。ストリートビューが無い場合、ペグマンは画面左下の「ホームポジション」に入ったままで移動しません。検索設備近傍のストリートビュー表示や、任意の位置のストリートビューを表示するときは、ペグマンをドラッグすると地図上に青い線が表示されますので、表示したい場所付近の青線上にペグマンを移動させます。



⑮の位置にペグマンがある場合、ストリートビューは表示されません。
ストリートビューを表示したい位置にペグマンをドラッグしてください



⑮の位置にペグマンが無い場合、ペグマンは地図上にありその位置のストリートビューが表示されます。
ペグマンの場所がわからない場合は、下のアイコンでペグマン位置が地図中央に来るように地図を移動できます



⑯Googleマップを起動

Googleロゴをクリックすると、アットサーチ.Tで表示している地図と同じ場所のGoogleマップが開きます。付近の目標物や駐車場などを探す場合は、Googleマップで検索してください。

(7) 操作説明：パスワード変更



新旧のパスワード入力して変更をクリック

パスワードを半角英数字8~16桁で入力して下さい。

現在のパスワード

新しいパスワード

新しいパスワード (確認)

キャンセル 変更

※英大文字と小文字は別文字として認識します

変更完了

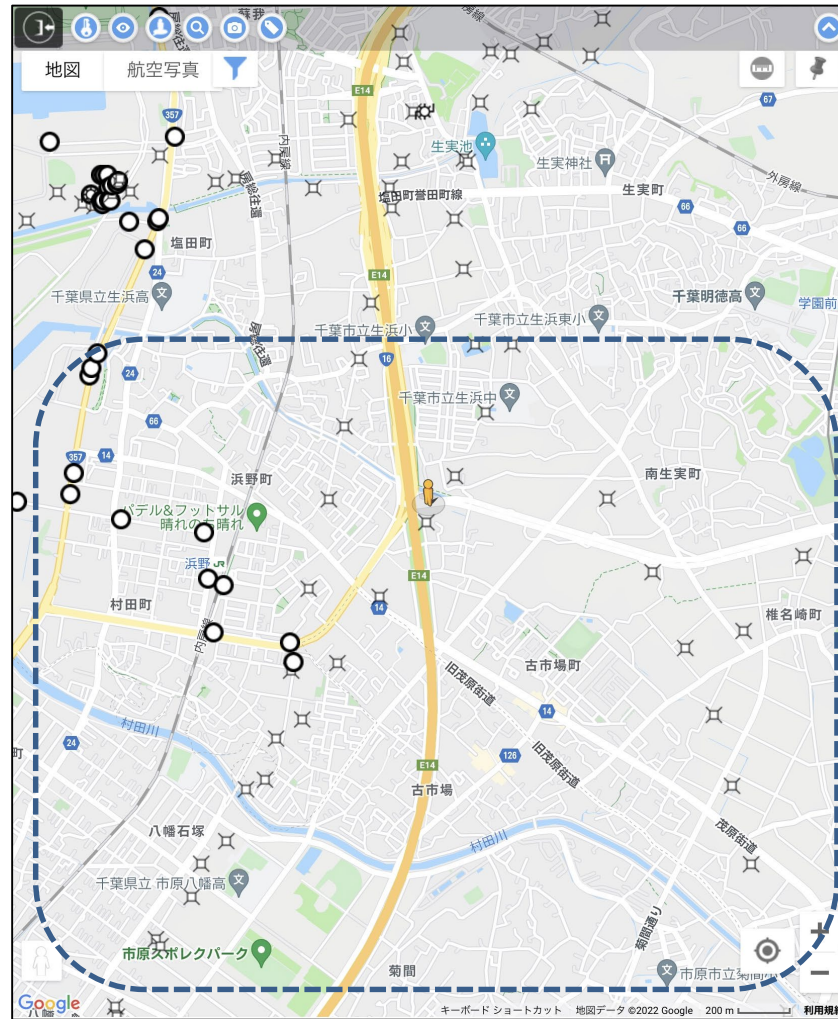


※エラーメッセージが出た時は再入力してください

使用するブラウザにより画面が異なりますが機能は同じです

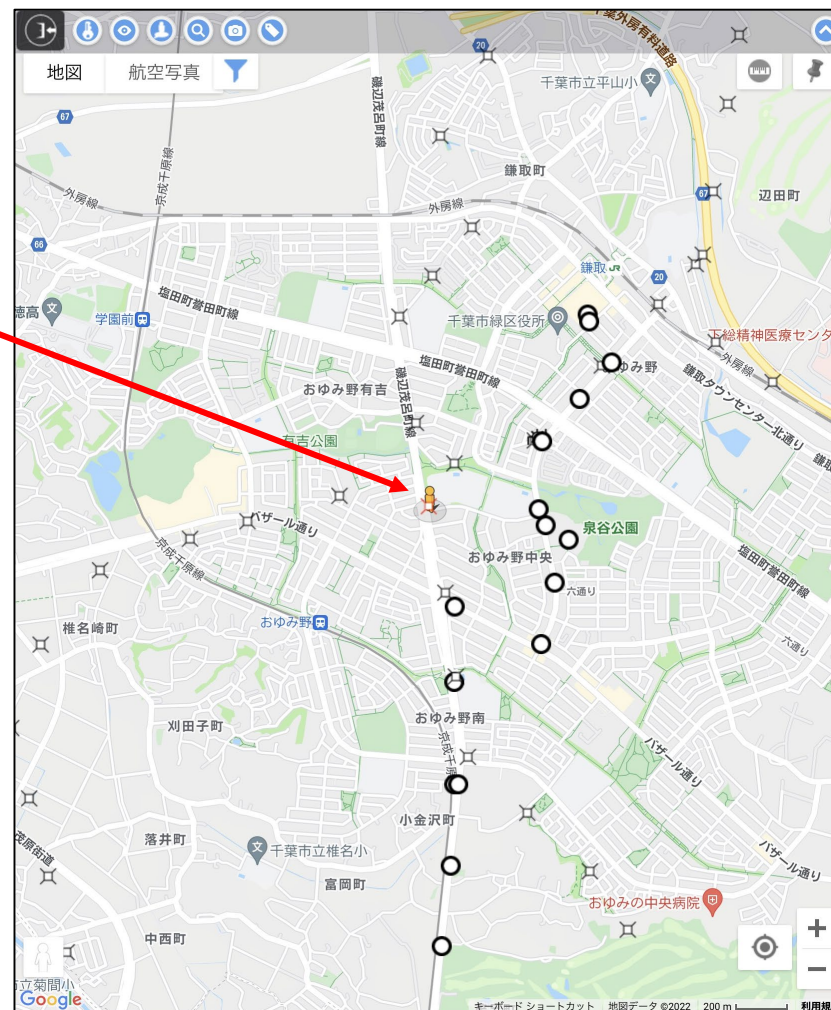
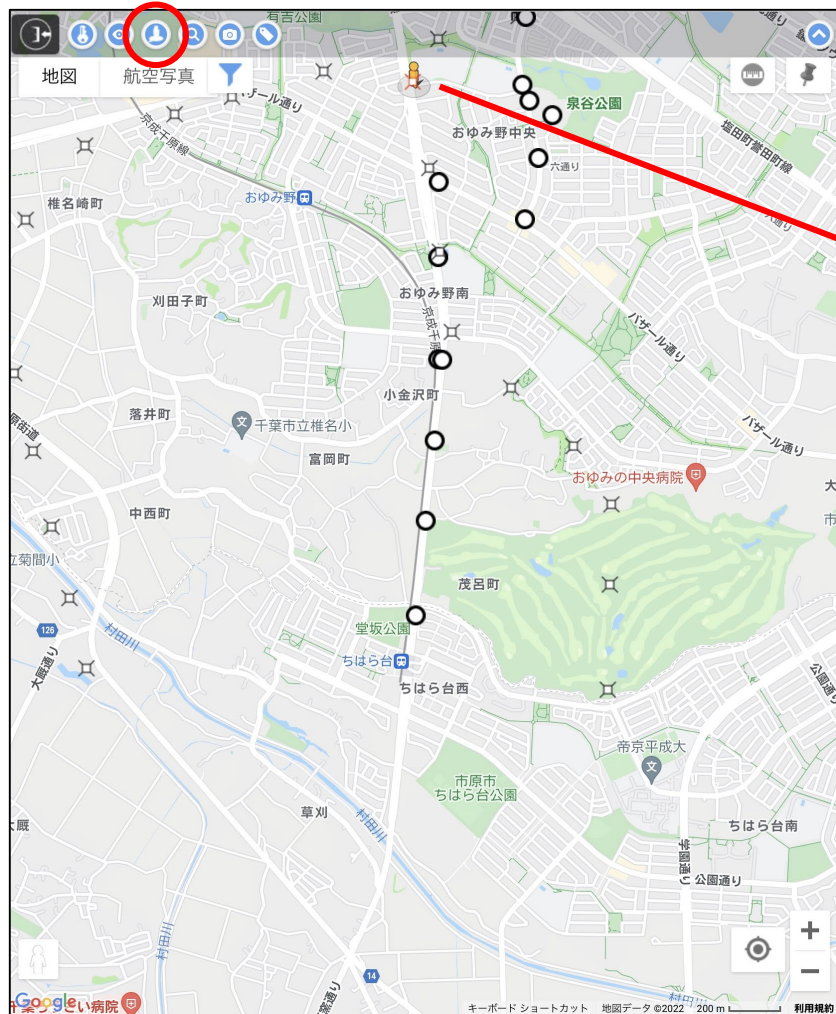
(7) 操作説明：設備シンボル表示

地図の移動等で設備表示範囲外になった場合、このアイコンで画面中央を中心に設備が再検索・表示されます



(7) 操作説明：ペグマン位置へ地図移動

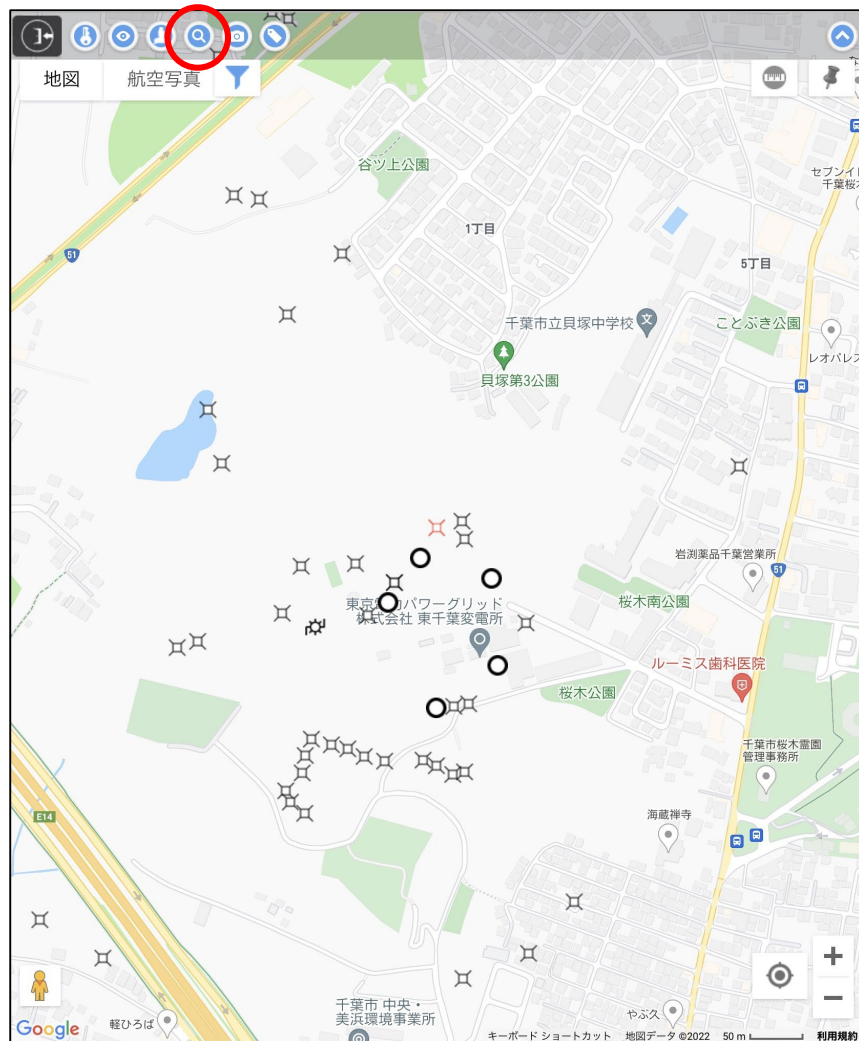
画面のスクロールでペグマンが画面から外れた場合などに、ペグマンの位置が画面中央に来るよう地図をスライドします
(地図上のペグマンの位置は変化しません)



(7) 操作説明：検索画面表示

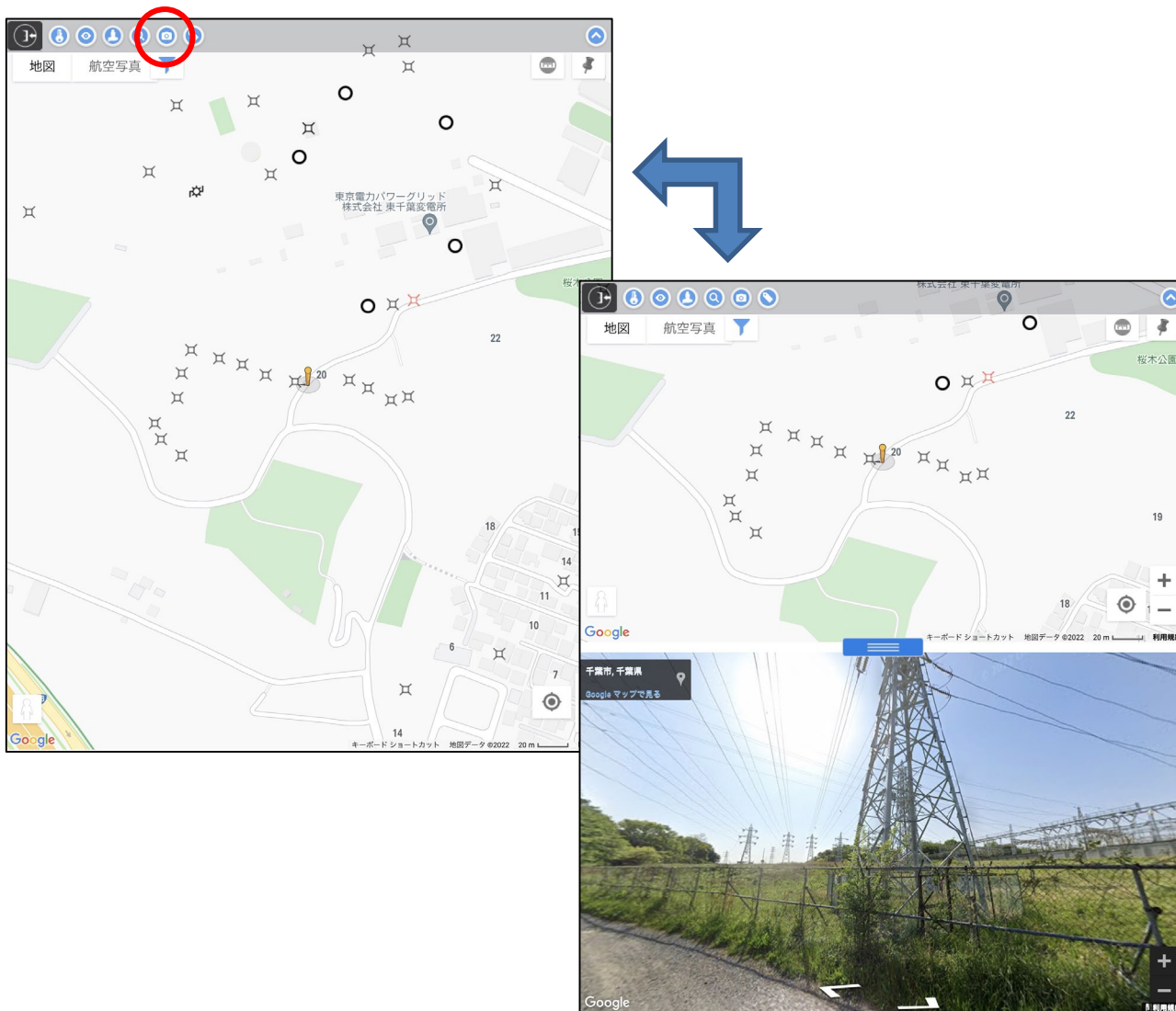
再度検索を行う場合、このアイコンで検索画面が表示されます
(表示した検索画面には、直前の検索結果が表示されています)

検索画面は×で閉じることが可能

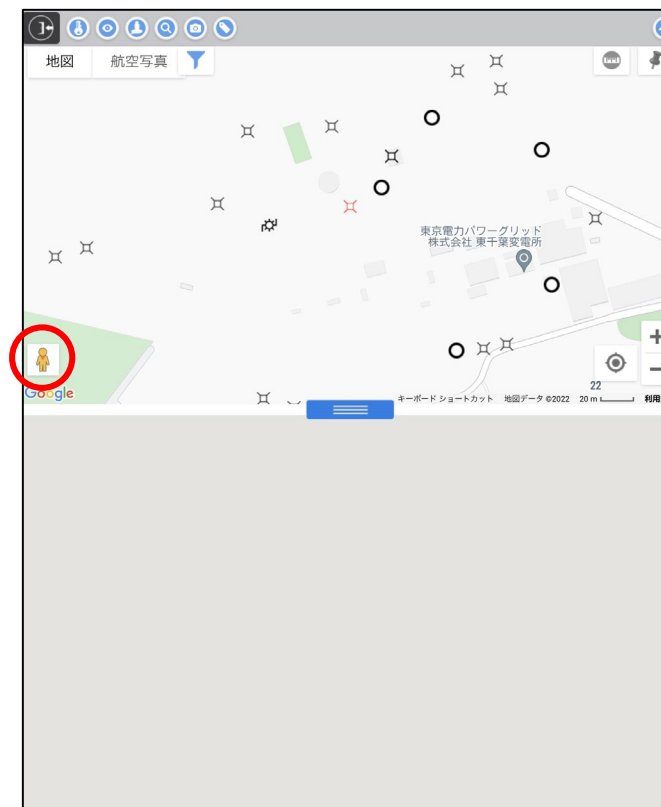


(7) 操作説明：ストリートビュー表示切替

ストリートビュー表示のON-OFFを切替えます



検索設備付近にストリートビューが無い場合、表示ONしても画像は表示されません
この場合、ペグマンはホームポジションに戻っているので、ドラックして青線が表示される場所（＝ストリートビューがある場所）に移動させます



(7) 操作説明：設備名称表示切替

設備名称の表示非表示を切り替えます

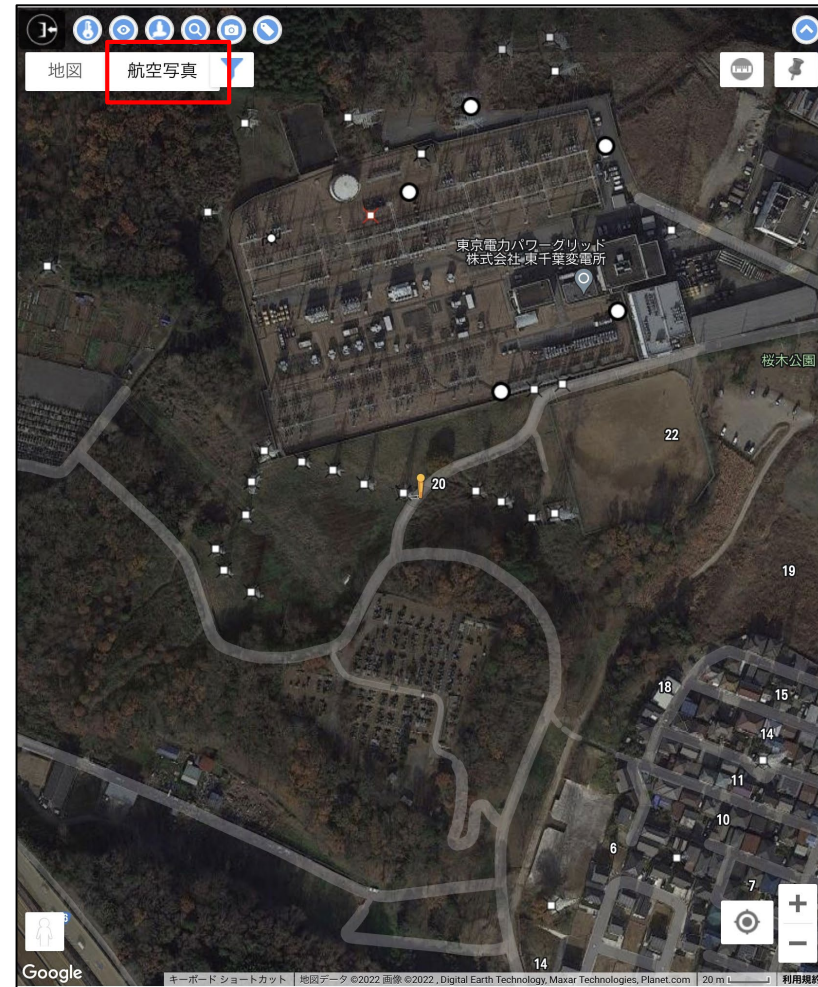
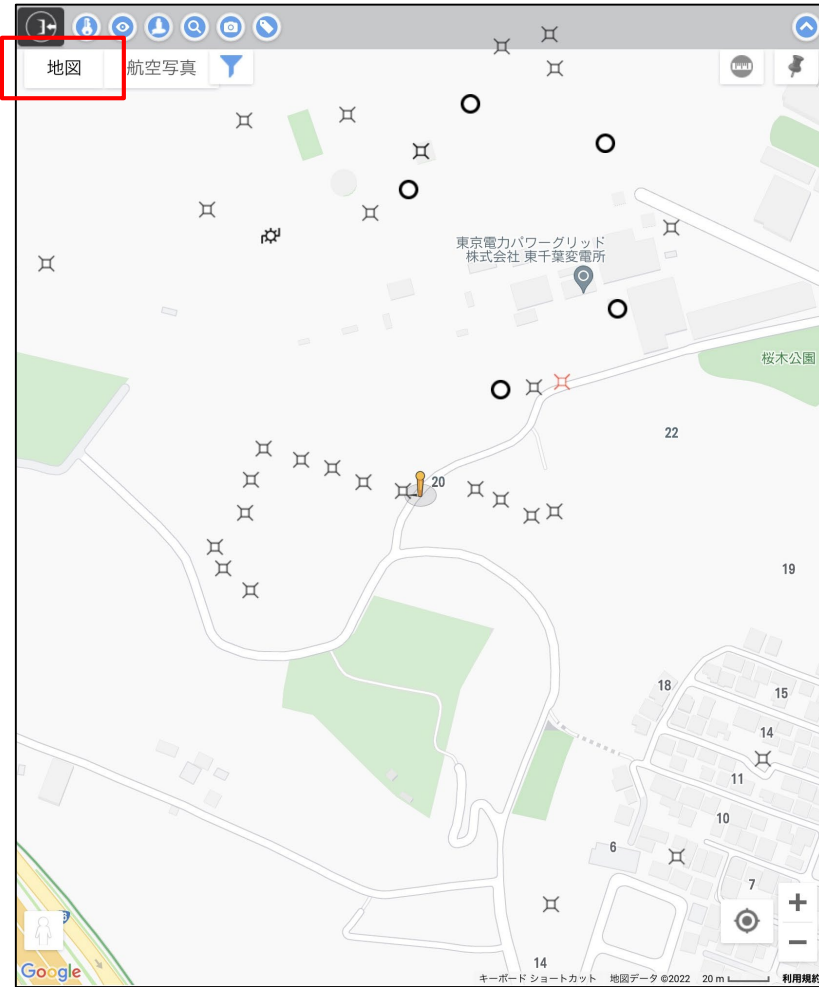


地図を拡大して右下の縮尺表示が10m以下になると、切替ボタンの設定にかかわらず、名称は常時表示になります



(7) 操作説明：地図・航空写真切替

画面表示をGoogleマップ表示と航空写真表示に切り替えます
ストリートビューが無い場所で設備を確認したい場合などは、航空写真が便利です



(7) 操作説明：表示設備選択

地図上に表示するアイコンを選択します（デフォルトは全設備表示です）

設備種別選択：

- 鉄塔
- MH
- 換気孔(塔)
- 橋梁
- 発電所
- 調整所(ハウス)
- お客さま
- 他企業工事
- 指導標
- 駐車場

キャンセル 設定

例) MHを非表示に設定

MHのシンボルが非表示

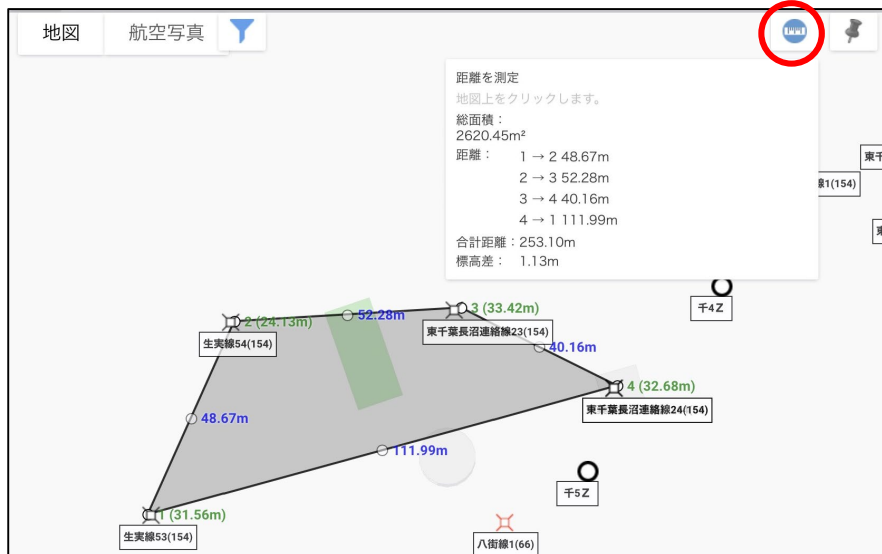
(7) 操作説明：測定モード

地図上の任意の点をクリックし、点間距離・各点で囲まれた面積・始終点間標高差を表示します



測定モードOFF
(デフォルト)

測定モードON



【使用方法】

- ①画面右上の測定モードアイコンをクリックして測定モード（青）に変更します
アイコンを選択する毎に、モードのON・OFFが切り替わります
- ②地図上で測定開始ポイントをクリックします
- ③測定ポイントのクリックを繰り返すと、点間距離と合計距離が表示されます
- ④測定を終了する時は測定モードアイコンをクリックしてOFFにします
- ⑤測定ポイントが多数ある場合は測定結果画面をスクロールしてください



総面積：各点で囲まれた網掛け部の面積

距離：各点間距離

合計距離：測定ポイント1-2-3-4-1間の合計距離

標高差：始点1と終点4の間の標高差

【注意点】

- ①測定ポイントや点間の中心点を移動して、設定した測定ポイントの修正ができます
但し、一旦設定した測定ポイントを消去する機能はありませんので、測定ポイントを消去する場合は一旦測定モードを終了して、やり直してください
- ②測定ポイントを移動して別の測定ポイントと重なった場合も、一旦設定した測定ポイントは保持されていますので、この場合の測定値の読み取りにご注意ください。
- ③測定点を設定する時、シンボルと同じ位置にすると「シンボルの吹き出し」も同時に開きます
不要な場合は吹き出し右上の×で吹き出しを閉じてください
- ③新たな測定をする場合は、測定モードをいったん終了し、再度測定モードを開始してください
- ④測定結果を保存する機能はありません。測定結果はメモ等で保存してください

(7) 操作説明：メモ・写真登録機能

ピンを立てて登録する機能と、設備シンボルに登録する機能の2種類があります
この二つの違いは、画像の登録可能数・登録可能画像ファイル形式・地図上の登録位置です

メモピンの登録画面



地図上の任意の位置にピンを立てて登録
登録画像数は1つ
画像ファイル形式はjpg・gif・pngの3種類

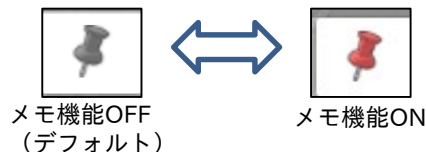
設備シンボルの登録画面



設備シンボルの吹き出し内に登録
登録画像数は5つ
画像ファイル形式はjpg・gif・png・pdfの4種類

(7) 操作説明：メモ・写真登録機能

地図上の任意の位置にメモ、写真を登録する機能です

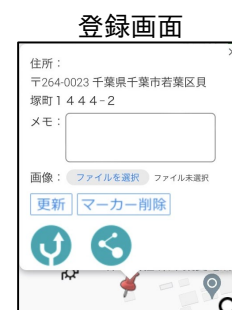
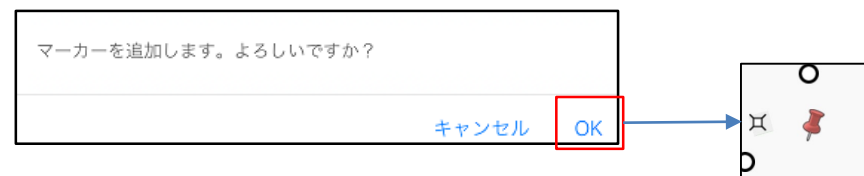


- ①ピンを立てた位置の住所を表示します
Googleマップから取得した住所のため、必ずしも正確な住所ではないことに注意
- ②メモ入力欄：欄をクリックしてテキストを入力します
機能としての文字数制限はありませんが、メモ欄の大きさから100文字程度の簡易なものとしてください
- ③「ファイルを選択」をクリックして、登録する画像を選択するか、写真を撮影します
登録できるファイル数は1つのみです
ファイル形式は、jpg・gif・pngの3種類です
- ④更新：入力したメモや画像を登録します
- ⑤マーカー削除：ピンを削除します。登録されているメモや画像も削除されます
- ⑥ピンの位置へのナビを起動します
- ⑦メールが起動し、ピンを立てた位置の緯経度を共有します
- ⑧登録した画像を削除します
画像を差替える時は最初に画像削除を行い、改めて画像登録をおこないます
- ⑨登録した画像を原寸で表示します
別のタブが立ち上がり、登録時の画像サイズで表示します

(7) 操作説明：メモ・写真登録機能

【使用方法】

- ①画面右上にあるピンアイコンをクリックして登録モード（赤）に変更する
- ②メモを登録する場所を地図上でクリックする
- ③右図の確認ボックスが出るのでOKすると地図上にピンが立つ
ピンが立ったら、ピンアイコンをクリックしてOFFにする
メモ機能をOFFにしておかないと、画面をクリックするたびに確認ボックスが表示されます
- ④ピンをクリックすると登録画面が出るので、メモ・画像を登録する
メモ入力は、メモ欄をクリックしてテキストを入力
画像は、「ファイルを選択」をクリックして登録する画像を選択、又は写真を撮影
- ⑤更新をクリックするとメモと画像が登録される（右図 更新後画面）
- ⑥吹き出し右上の×で登録画面を閉じる



【注意事項】

- ・ 設備シンボルへのメモ・写真登録では①～③の操作は不要です。④で設備シンボルをクリックして登録してください
- ・ 登録したメモ・写真は、同一契約者内（IDの英3文字が同じ）で閲覧・削除が可能です
- ・ メモの文字数制限はありませんが、100文字程度の簡易なものとしてご利用ください
- ・ ピンは設備シンボルと同じ位置に登録する事はできません
- ・ 登録した情報を一覧で出力する機能はありません

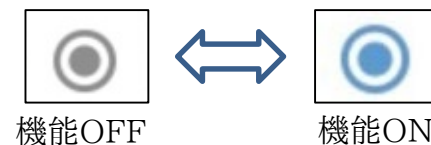
(7) 操作説明：現在地表示

GPS情報を使用し、端末の位置を地図上に表示する機能です

現在地表示ボタンをクリックすると、機能がONになります

ボタンの選択でON-OFFが切り替わります

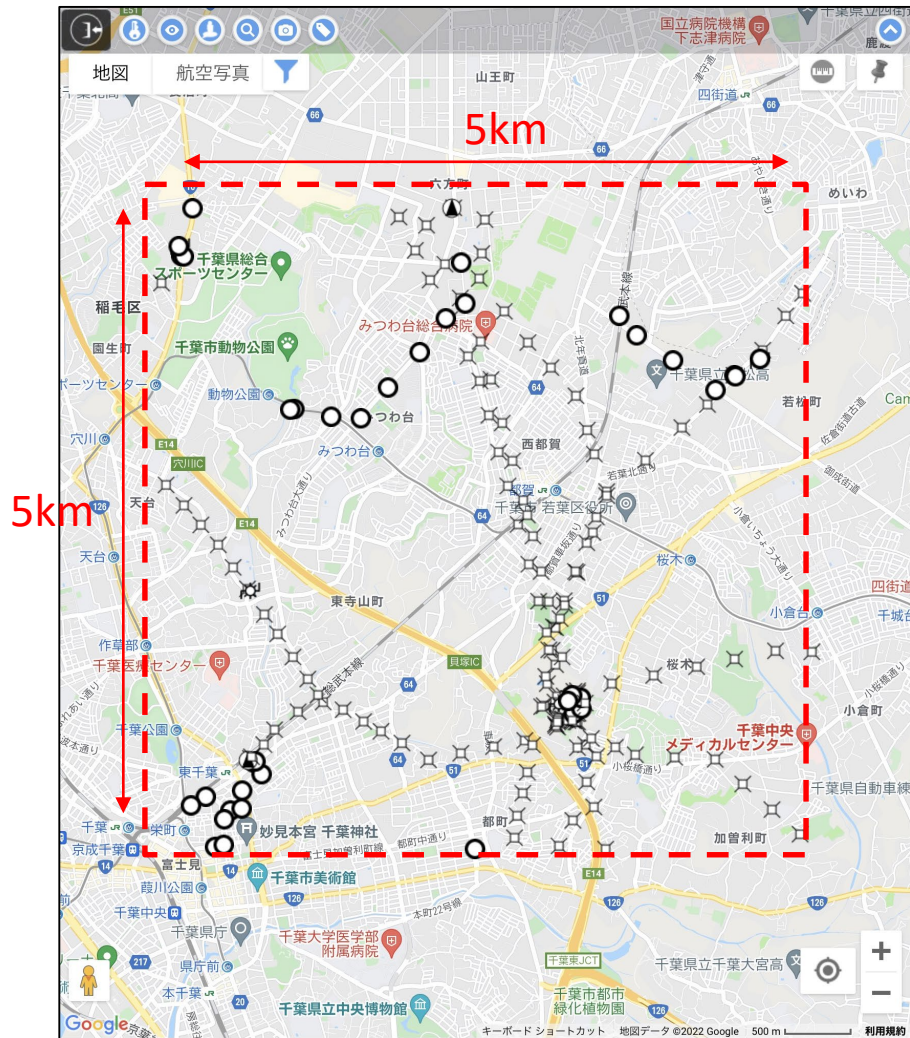
地図を移動すると、自動的にOFFになります




【注意事項】

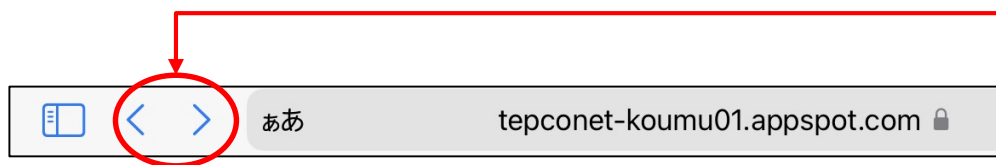
- ・ブラウザの設定で、GPS情報の取得を可能に設定してください
- ・現在地表示後に検索操作をおこなう場合は、現在地表示機能をOFFにしてから実施してください
- ONのままだとGPS測位タイミングの都度、現在地に地図が移動します

(8) 制限事項など




検索結果の設備表示は地図上の中心から 5 km× 5 km の範囲です
地図の移動でこの範囲を外れた場所の設備を表示するときは、
設備表示アイコン  をタッチしてください。
移動後の地図の中心を基準に設備シンボルが表示されます。

(8) 制限事項など



システムの操作中に、「戻る」「進む」は使わないでください。
「戻る」を実行した場合は、ログイン画面に戻りますので、再度ログインしてください



共有アイコンで位置情報をメール送付する場合、利用できないメールソフトがあります。
本システムで利用できないメールソフトは、共有アイコンからメールソフトを起動したときに、メール本文に位置情報を示すURLが入りません
使用するメールソフトを変更してください
また、ショートメールは起動方法が異なるため、共有アイコンからは利用はできません。
ショートメールを使う場合は、ナビアイコン  で立ち上がるGoogleマップの共有機能を使用してください。

本システムから、設備の位置情報や登録したメモの情報を出力する事はできません。
セキュリティの関係上、閲覧のみ可能となっております。

ご利用いただいた感想、改善要望などのご意見があれば、ぜひお聞かせください

メール送付先：at-search01@tepconet.co.jp

その他、認証設定の解除やパスワード忘れ時の問合せなども上記メールアドレス宛にご連絡をお願いします